

У.К. Сартов*, к.э.н., доцент¹

М.А. Баяндин, д.э.н., доцент¹

Г.К. Бекбусинова, к.э.н., доцент¹

А.Б. Бекмурзаева, докторант PhD²

Университет «Туран-Астана»¹

г. Нур-Султан, Казахстан

Инновационный Евразийский университет²

г. Павлодар, Казахстан

* – основной автор (автор для корреспонденции)

e-mail: sartov14@mail.ru

ЛИЧНЫЕ ПОДСОБНЫЕ ХОЗЯЙСТВА: ХОЗЯЙСТВЕННЫЙ МЕХАНИЗМ И ВОЗМОЖНОСТИ МОДЕЛИРОВАНИЯ ПРОЦЕССОВ ФУНКЦИОНИРОВАНИЯ

В обозримой перспективе животноводческая отрасль личных подсобных хозяйств сохранит свои преимущества и может активно участвовать в повышении продовольственной безопасности государства и экспортного потенциала. Рассмотрены современное состояние личных подсобных хозяйств в рамках действующего законодательства. Проанализирована возможность финансовой поддержки личных подсобных хозяйств в форме субсидий и построения модели функционирования всей системы личных подсобных хозяйств в отдельном населенном пункте или округе. Разработаны предложения: в новом законе о личных подсобных хозяйствах предусмотреть субсидирование частных подворий косвенно через заготовительные организации. По мере того насколько возможно создать высокий уровень организованности сбыта продукции тем легче организовать возможности внешнего финансирования. Вопрос заинтересованности сельскохозяйственных производственных кооперативов в процессах обеспечения личных подсобных хозяйств должен быть учтен в законодательном порядке. При моделировании зависимости предельного поголовья от затратных и доходных величин, как ключевого момента развития, в личных подсобных хозяйствах, при превышении предельных значений необходима трансформация в формы организованного бизнеса. Вывод по моделированию механизма функционирования хозяйственной инфраструктуры личных подсобных хозяйств это неоднозначность или разнообразие функционирования и методов учета экономического эффекта.

Ключевые слова: закон, субсидия, личное подсобное хозяйство, животноводство, пастбища, сенокосы, деградация, сельскохозяйственный производственный кооператив, крестьянское или фермерское хозяйство, цели, критерии.

Кілт сөздер: заң, субсидия, жеке қосалқы шаруашылық, мал шаруашылығы, жайылым, шабындық, деградация, ауылшаруашылық өндірістік кооперативі, шаруа немесе фермер қожалығы, мақсаттар, критерийлер.

Key words: law, subsidy, personal subsidiary farming, animal husbandry, pastures, hayfields, degradation, agricultural production cooperative, peasant or farm economy, goals, criteria. **Keywords:** diversification, economic growth, mining, manufacturing, structural changes, competitiveness, regulation, resource-based countries, public policy, Kazakhstan.

Введение. В деле обеспечения продовольственной безопасности Республики Казахстан весомый вклад вносит сектор личного подсобного хозяйства (ЛПХ). В Казахстане на совоккупную долю ЛПХ и крестьянских или фермерских хозяйств (КФХ) приходится львиная доля производства продовольственных товаров, около 70-80%. По продукции животноводства это

90% молока всех видов, 70% мяса всех видов в убойном весе. В целом же, по оценкам экспертов, на долю ЛПХ приходится почти половина валовой продукции всего сельского хозяйства. Они, реализуя свою продукцию посредникам по заниженным ценам, одновременно приобретают товары для производства (семена, удобрения, ветпрепараты и т.п.) по завышенным ценам.

Для ЛПХ в настоящее время прямых или адресных субсидий нет, хотя они производят большую часть мяса по сравнению с организованным бизнесом. Также нет субсидий на кормовую продукцию, удобрения для сенокосных угодий и на производство сена. Под организованным бизнесом понимаются КФХ и юридические лица производители сельскохозяйственной продукции. Приоритет обоснованно за организованным бизнесом в силу его большей экономической эффективности и перспективности. Вместе с тем, учитывая высокую инерционность экономики, невозможность резко увеличить объемы производства в крупных сельскохозяйственных предприятиях, быстро переориентировать само занятых в сельской местности на другие виды деятельности, ускорить урбанизацию, ЛПХ в масштабах экономики страны в обозримой перспективе будут играть, по-прежнему, значимую роль. В настоящее время идет работа над законопроектом на поддержку ЛПХ, на повышение доходов сельчан, занятых в личном подворье [1].

В настоящей статье обсуждается механизм экономической модели функционирования системы ЛПХ по животноводству на уровне сельского округа, типичного для северных регионов Казахстана и возможности моделирования этой системы.

Одной из основных задач практики успешного функционирования сектора ЛПХ как элемента животноводческой отрасли является обеспечение кормами требуемого качества и по доступной цене. Решение задачи возможно, в том числе, через определение:

- предельных значений поголовья в ЛПХ на землях сельских населенных пунктов;
- критериев или способов измерения конечного эффекта в деятельности при инвестициях в инфраструктуру ЛПХ.

Обзор литературы. Земли населенных пунктов это пастбища и сенокосы, огороды для населения, предназначены исключительно для пользования ЛПХ. Регулирование использования приаульных территорий для эффективного содержания скота в хозяйствах населения изучались в работах Молдашева А.Б. [2], Жилдикбаевой А.Н. и Глушань Л.А. [3].

Земли сельскохозяйственного назначения используются для производства сельскохозяйственной продукции, пастбищ, сенокосов и огородов исключительно организованным

бизнесом: КФХ и сельскохозяйственными производственными кооперативами (СПК).

Деление земель на эти две категории – их соотношение может меняться со временем как в пользу организованного бизнеса, т.е. в пользу КФХ и СПК, так и в пользу ЛПХ. Темпы таких изменений, в частности, будут зависеть от социальных и экономических факторов, определяющих положение собственников ЛПХ, а также развития организованного бизнеса в сельской местности. Государственное регулирование деятельности сферы АПК с необходимостью должен охватывать и объекты ЛПХ, последнее, на наш взгляд, требует более глубокого и масштабного исследования, и подтверждается рядом публикаций Есымхановой З.К., Саду Ж.Н. [4], Dyuzelbayeva G., Malyarenko O. [5], Саду Ж.Н., Кушебиной Г.М. [6] и другими.

Основная часть. Ключевыми элементами экономической инфраструктуры ЛПХ являются:

- сами ЛПХ, деятельность по содержанию скота и реализации животноводческой продукции;
- сельскохозяйственные производственные кооперативы (СПК), обеспечивающие сеном;
- организованные покупатели сельскохозяйственной продукции это заготовительные компании (ЗК) и перерабатывающие организации, состоящие на регистрационном учете в налоговых органах по своей деятельности, в отличие от покупателей физических лиц;
- финансовые органы (ФО) это органы, через которые предоставляются государственные субсидии, соответственно, на единицу реализованной сельхоз продукции организованным покупателям и продавцам.

В системе данной инфраструктуры экономические отношения ЛПХ с организованными покупателями сельхоз продукции (ЗК) и с поставщиками сена (СПК) осуществляются по рыночным ценам. Если организованным покупателям оказывается государственная поддержка через ФО в форме субсидий, то поставщикам сена субсидии не предусмотрены. Необходимо ввести такие субсидии.

Нерешенным остается вопрос каким образом СПК будет работать по сеянию, сенокосению и доставке сена для ЛПХ. Без должного возмещения затрат и минимально разумной рыночной нормы прибыли с убытком работать не сможет ни одно СПК. Как же происходит обеспечение сеном в настоящий момент?

Те, кто работают наемными работниками в сельхоз товариществах или КФХ решают вопрос приобретения сена в счет оплаты труда по доступной цене, отчасти люди пытаются самостоятельно косить сено, отчасти встречаются со стороны сельских предпринимателей продажи жителям своего села сена по льготной цене. Не всегда возможно создание СПК как добровольное объединение физических и юридических лиц для осуществления совместной практической деятельности, как это прописано в Законе «О сельскохозяйственных кооперативах».

Такие СПК, естественно, для получения экономического эффекта должны будут заниматься разнотипной деятельностью из-за того, что одним сеном они не смогут обеспечить рентабельную деятельность.

Для СПК, одновременно, должна отводиться главная роль в работе над восстановлением деградированных земель. Увеличение плодородия земель населенных пунктов без финансово емких агротехнических мероприятий не возможно.

Так же следует заметить о невозможности повсеместно точно организовать сбыт сельскохозяйственной продукции. Сельские населенные пункты относительно недалеко от крупного населенного пункта или города имеют разнообразные возможности сбыта продукции. Чем дальше от крупных населенных пунктов и базаров тем меньше у собственников ЛПХ разнообразия и возможностей сбыта.

Личными подсобными хозяйствами для выпаса скота и сенокосов используются земли населенных пунктов. Допустимое количество поголовья при этом будет ограничиваться такими факторами как:

- площадями пастбищ и сенокосных угодий;
- санитарно-гигиеническими требованиями;
- статусом, т.е. режимом налогообложения

и формой хозяйствования, организационно-правовой формой экономического субъекта ЛПХ.

Превышение нормативной нагрузки на пастбища и сенокосные угодья недопустимо в силу требований, указанных в [7].

Санитарно-гигиенические ограничения контролируют и регулируют местные ветеринарные службы.

Статусное ограничение ЛПХ заключается в следующем. В определенный момент развития отдельного ЛПХ в силу роста доходов и требований налогообложения возникнет необходи-

мость перехода в форму хозяйствования КФХ или СПК. Согласно пп.14 п.1 ст.341 НК РК[8], из доходов физлица, подлежащих налогообложению, исключаются доходы от личного подсобного хозяйства, если за год они не превышают 282 МРП. При превышении налогового порога 282 МРП доход ЛПХ подлежит обложению по ставке 10%. Переход в форму КФХ имеет более льготное налогообложение, если остается в качестве семейного бизнеса. Конкретных указаний при каких параметрах ЛПХ подлежит регистрации как КФХ или ЮЛ не имеется. В частности, в случае применения наемного труда, если такое имеется, трансформация потребует. Переход в статус СПК это, прежде всего, использование наемного труда, потребность в больших площадях сельскохозяйственных угодий. Такое изменение статуса влечет использование не земель населенных пунктов, а земель сельскохозяйственного назначения.

Общая картина расходов и доходов ЛПХ в зависимости от поголовья при ограничениях по площадям и налогообложению графически могут быть представлены как это показано на Рисунке 1. Для пояснения действия ограничений введем следующие обозначения:

$K_{п}$ – количество поголовья в ЛПХ, допустимое в пределах требуемых ограничений;

$Н_{п}$ – налоговый предел, сумма дохода ЛПХ, превышение которого повлечет изменение статуса ЛПХ;

$О_{п}$ – ограничение по площади земли в гектарах, используемое для пастбищ и сенокосов.

Регулируя величины $Н_{п}$ (налоговый предел) и $О_{п}$ (площадь для общего пользования, земли населенного пункта) можно добиваться как стимулирующего эффекта так и дестимулирующего для развития ЛПХ:

при стимулировании:

$$1 \leq K_{п} \leq \max(k_{Нп} \times Н_{п}; k_{Оп} \times О_{п});$$

при дестимулировании:

$$1 \leq K_{п} \leq \min(k_{Нп} \times Н_{п}; k_{Оп} \times О_{п}),$$

где $k_{Нп}$ и $k_{Оп}$ – коэффициенты перевода в норму поголовья соответственно для значений $Н_{п}$ и $О_{п}$.

$П_1$ и $П_2$ – это предельные показатели дохода ЛПХ, соответствующие предельным значениям поголовья скота при дестимулирующем (\min_1) и стимулирующем (\max_2) росте поголовья. Если

ограничения первого типа, предельный уровень Π_1 , показывают минимальные ограничения, то

ограничения второго типа дают стимул роста поголовья до уровня Π_2 .

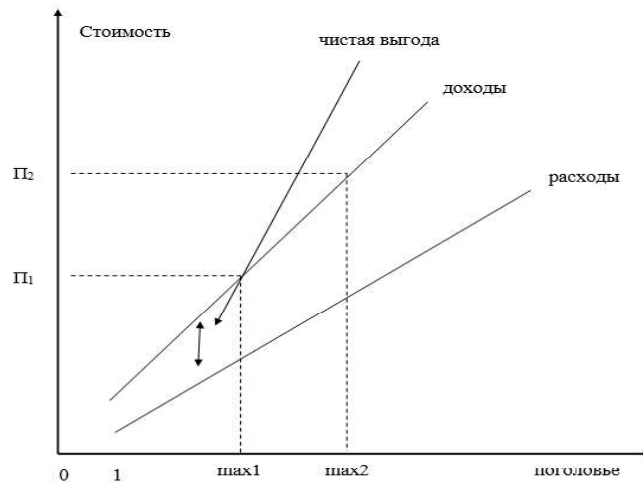


Рисунок 1. Упрощенная схема зависимости стоимостных показателей ЛПХ от поголовья*

* Составлено авторами

На графике показано как, по мере роста поголовья, растет выгода ЛПХ до момента достижения ограничивающего фактора по показателям Π_1 или Π_2 :

- график представляет упрощенную картину зависимости стоимостных значений от количества поголовья;

- вертикальный отрезок между доходами и расходами, равный разнице этих величин, показывает чистую выгоду ЛПХ;

- точки max_1 и max_2 – предельные значения поголовья для данного населенного пункта при ограничениях, соответственно, Π_1 и Π_2 . Эти предельные значения, в свою очередь, на пропорциональной основе, можно пересчитывать на каждый отдельный двор по душевому показателю;

- доходы и расходы до определенного предела могут расти линейно, но теоретически и практически, при достижении отдельным ЛПХ определенного поголовья, потребуются расширение материальной базы, создание и покупка основных средств и это существенно изменит форму графика. Это фактически означает необходимость перехода от ЛПХ к форме хозяйствования как КФХ или СПК. В данном случае подобная ситуация за рамками нашего рассмотрения.

Наиболее сложный вопрос это финансирование деятельности, связанной с производством сельскохозяйственной продукции и поддержание процесса взаимодействия элементов такой

инфраструктуры. Здесь возможны два источника финансирования:

- субсидии из бюджета;
- средства собственников ЛПХ.

Бюджет акимата сельского округа, как правило, едва хватает на частичное удовлетворение социально-экономических нужд самого населенного пункта, не говоря о поддержке потребностей ЛПХ. Недостаточны суммы от налоговых поступлений, которые формируются за счет налога на имущество, земельного налога, налога на транспортные средства, платежей (визуальная реклама) и административных штрафов. Здесь можно лишь условно предположить определенные символические суммы со стороны акимата.

Для решения вопросов финансирования от вышестоящих районного и областного бюджетов необходимым условием выступает наличие бюджетных спецификаций, по которым прошли бы денежные средства. Такие спецификации в бюджетной классификации не предусмотрены на уровне местных бюджетов.

Финансирование со стороны населения может происходить в форме взносов под будущие поставки сена со стороны собственников ЛПХ по типу форвардной сделки.

Таким образом финансирование может складываться из денег со стороны акимата, сумм субсидий и авансовых платежей со стороны собственников ЛПХ. По проведенным расчетам мы предполагаем, что сумма субсидии должна быть

не менее 40% от нормативной цены сена. Расчет нормативной цены может быть произведен из рыночных норм расходования производственных и трудовых ресурсов, составляющих себестоимость одной тонны сена плюс нормативная величина прибыли производителя услуг, а именно СПК, по производству и доставке сена.

Трудность формулировки цели заключается в том, что необходимо при минимально доступных ресурсах в распоряжении населенных пунктов сориентироваться в направлении, по каким показателям и какими механизмами должно происходить улучшение экономического состояния системы.

К ряду целевых показателей или к критериям эффективности можно отнести следующие, в случае, если они с достаточной достоверностью могут быть измерены, имеется ввиду задокументированы, по закупке сельхоз продукции заготовительными и перерабатывающими предприятиями и СПК, обеспечивающих кормами:

- стабильность поголовья, выражающееся в росте либо в неубывании их численности, что возможно проследить по книге похозяйственного учета в местном акимате;
- уровень реализации мяса и молока по данным заготовительных и перерабатывающих организаций;
- уровень реализации поголовья животных в живом весе также по данным заготовительных организаций и СПК с площадками откорма;
- оценка удовлетворенности владельцев ЛПХ условиями взаимодействия с СПК путем опроса по стандартной анкете, отражающая в том числе потребность в видах кормов и процентный уровень их обеспечения;
- балл бонитета земель населенного пункта за ряд последних периодов (затруднение может вызвать платность услуги).

В типичной инвестиционной ситуации насколько эффективны вложения за определенный период, измеряются соотношением чистых притоков денежных средств (на протяженном отрезке времени дисконтированных) и первоначальных инвестиционных вложений, капитальных затрат.

Особенность же нашего случая в том, что измерение готовой продукции ЛПХ, через реализацию которой определяется эффект инвестиции, не всегда возможно с требуемой точностью. Если даже хорошо подготовлены организованные покупатели, продукция может уходить по «неорганизованному» каналам частным покупателям из сельской и городской местности, го-

товых переплачивать и суммы переплаты будут перекрывать даже издержки по налогам, если такие потоки обнаружат бдительные налоговики.

Организованный бизнес при закупке сельхоз продукции может конкурировать с «неорганизованным» рынком лишь по рыночным ценам, если размер субсидии позволяет им предлагать более выгодную цену для продавцов ЛПХ.

Отдельно заметим, можно ли измерить эффективность финансовых вложений в инфраструктуру ЛПХ с помощью традиционных методов:

- срока окупаемости;
- NPV – чистой приведенной стоимости (метод чистой текущей стоимости);
- IRR – внутренней нормы прибыли;
- учетной нормы прибыли, известных нам по [9, с.140-159] или [10].

Для инфраструктуры ЛПХ экономический эффект инвестиционного вложения не так определен как в чисто коммерческой сфере по отдельному объекту, где результат оценивается через конечную прибыль. Здесь наряду с созданием достаточно устойчивой кормовой базы для ЛПХ также преобладают социальные критерии – обеспечение само занятости населения в течение года с одновременным преодолением деградации земель в определенной степени, насколько это возможно, в рамках сформулированной задачи и доступных ресурсов.

Например, применение исключительно критерия NPV, где рассматривается возможное превышение приведенной стоимости будущих значений чистых притоков над суммой капитальных вложений или IRR, где рассчитывается внутренняя норма рентабельности, то есть опять же используются показатели чистых притоков, неприемлемо. Либо приемлемо частично.

Необходимо отметить, что в разных населенных пунктах степень организованности взаимодействия ЛПХ с СПК может быть разной и подходить на местах с единой меркой было бы неправильным, невозможно гарантировать, что во всех населенных пунктах может сложиться единообразная картина взаимодействия.

Заключение. В обозримой перспективе животноводческая отрасль ЛПХ сохранит свои преимущества и может активно участвовать в повышении продовольственной безопасности государства и экспортного потенциала страны.

В новом законе о личных подсобных хозяйствах предусмотреть субсидирование частных

подворий косвенно через заготовительные организации. По мере того насколько возможно создать высокий уровень организованности сбыта продукции тем выше возможности внешнего финансирования. Вопрос заинтересованности сельскохозяйственных производственных кооперативов в процессах обеспечения личных подсобных хозяйств должен быть учтен в законодательном порядке.

Уточнение предельных значений поголовья следует рассматривать не как депрессивный инструмент против собственников ЛПХ, а как стимулирующие к большему раскрытию потенциала ЛПХ с возможным переходом в КФХ. Графическое и формальное выраже-

ние зависимости предельного поголовья от затратных и доходных величин, как ключевого момента развития, в личных подсобных хозяйствах, при превышении предельных значений необходима трансформация в формы организованного бизнеса.

Вывод по моделированию механизма функционирования хозяйственной инфраструктуры личных подсобных хозяйств это неоднозначность или разнообразие функционирования и методов учета экономического эффекта. При этом критерии эффективности должны конструироваться в соответствии с особенностями конкретной сложившейся и функционирующей хозяйственной инфраструктуры.

ЛИТЕРАТУРА

1. Top 8 ответов о проекте закона «О личном подсобном хозяйстве» https://uchet.kz/news/top-8-otvetov-o-proekte-zakona-o-lichnom-podsobnom-khozyaystve/?bx_sender_conversion_id=69231011.
2. Молдашев А.Б. Предложения по регулированию использования приаульных территорий для эффективного содержания скота в хозяйствах населения / А.Б. Молдашев, А.И. Сабирова, Л.Д. Глушань. – Алматы, 2020. – 35 с.
3. Жилдикбаева А.Н., Глушань Л.А. Использование пастбищных угодий при содержании скота в личных подсобных хозяйствах // Проблемы агрорынка, №4, 2020. – С. 147-154.
4. Есымханова З.К., Саду Ж.Н. Тенденции регулирования сферы АПК Казахстана в условиях ресурсосбережения // Вестник КазУЭФМТ. – 2020. – № 1(38). – С. 56-65.
5. Dyuzelbayeva, G., Malyarenko, O. The role of state regulation in the development of the agro-industrial complex of the region (Kostanay region) // Agrarian Bulletin of the Urals. – 2020. – №2 (193). – P. 70-77.
6. Саду Ж.Н., Кушебина Г.М. Государственные меры поддержки сельскохозяйственных товаропроизводителей отрасли животноводства в Республике Казахстан // Вестник КазУЭФМТ. – 2020. – № 4(41). – С. 96-104.
7. Об утверждении предельно допустимой нормы нагрузки на общую площадь пастбищ. Приказ Министра сельского хозяйства Республики Казахстан от 14 апреля 2015 года № 3-3/332. Зарегистрирован в Министерстве юстиции Республики Казахстан 15 мая 2015 года № 11064. <https://adilet.zan.kz/rus/docs/V1500011064>.
8. Закон Республики Казахстан «О налогах и других обязательных платежах в бюджет (Налоговый кодекс)» (с изменениями на: 01.03.2022). https://online.zakon.kz/Document/?doc_id=36148637.
9. Ковалев В.В. Практикум по финансовому менеджменту. Конспект лекций с задачами. – М.: Финансы и статистика, 2003. – 288 с.
10. Методы оценки инвестиционных проектов // <https://finotchet.ru/articles/984/>.

REFERENCES

1. Top 8 answers about the draft law «On personal subsidiary plots» https://uchet.kz/news/top-8-answers-o-proekte-zakona-o-lichnom-podsobnom-khozyaystve/?bx_sender_conversion_id=69231011 [in Russian].
2. Moldashev A.B. Proposals for regulating the use of near-aul territories for the effective maintenance of livestock in the households of the population / A.B. Moldashev, A.I. Sabirova, L.D. Glushan. – Almaty, 2020. – 35 s. [in Russian].
3. Zhildikbaeva A.N., Glushan L.A. The use of pastures when keeping livestock in personal subsidiary farms // Problems of the agricultural market, №4, 2020. – P. 147-154 [in Russian].
4. Yesimkhanova Z.K., Sadu Zh.N. Trends in the regulation of the agro-industrial complex of Kazakhstan in terms of resource saving // Bulletin of KazUEFMT. – 2020. – №1 (38). – P. 56-65 [in Russian].

5. Dyuzelbayeva G., Malyarenko O. The role of state regulation in the development of the agro-industrial complex of the region (Kostanay region) // Agrarian Bulletin of the Urals. – 2020. №2 (193). – P. 70-77.

6. Sadu Zh.N., Kushebina G.M. State measures to support agricultural producers of the livestock industry in the Republic of Kazakhstan // Bulletin of KazUEFMT. – 2020. – No. 4 (41). – P. 96-104 [in Russian].

7. On approval of the maximum allowable load on the total area of pastures. Order of the Minister of Agriculture of the Republic of Kazakhstan dated April 14, 2015 No. 3-3/332. Registered with the Ministry of Justice of the Republic of Kazakhstan on May 15, 2015 No. 11064. <https://adilet.zan.kz/rus/docs/V1500011064> [in Russian].

8. Law of the Republic of Kazakhstan «On taxes and other obligatory payments to the budget (Tax Code)» (as amended on: 02.01.2021). https://online.zakon.kz/Document/?doc_id=36148637 [in Russian]

9. Kovalev V.V. Workshop on financial management. Abstract of lectures with tasks. – М.: Finance and statistics, 2003. [in Russian].

10. Methods for evaluating investment projects <https://finotchet.ru/articles/984/>. [in Russian].

Ө.Қ. Сартов, М.А. Баяндин, Г.К. Бекбусинова, А.Б. Бекмұрзаева

**ЖЕКЕ ҚОСАЛҚЫ ШАРУАШЫЛЫҚТАР: ШАРУАШЫЛЫҚ МЕХАНИЗМІ
ЖӘНЕ ЖҰМЫС ІСТЕУ ҮРДІСТЕРІН МОДЕЛЬДЕУ МҮМКІНДІКТЕРІ**

Андатпа

Таяу болашақта жеке қосалқы шаруашылықтардың мал шаруашылығы өз артықшылықтарын сақтап, мемлекеттің азық-түлік қауіпсіздігін және экспорттық әлеуетін арттыруға белсенді қатыса алады. Қолданыстағы заңнама аясындағы жеке қосалқы шаруашылықтардың ағымдағы жағдайы қарастырылады. Жеке қосалқы шаруашылықтарды субсидия түрінде қаржылық қамтамасыз ету және жеке елді мекенде немесе ауданда жеке қосалқы шаруашылықтардың бүкіл жүйесінің жұмыс істеу үлгісін құру мүмкіндігі талданады. Ұсыныстар әзірленді: жеке қосалқы шаруашылықтар туралы жаңа заңда жеке қосалқы шаруашылықтарды дайындау ұйымдары арқылы жанама түрде субсидиялау қарастырылсын. Өнімді өткізуде ұйымдастырудың жоғары деңгейін құру мүмкіндігінше сыртқы қаржыландыру мүмкіндіктерін ұйымдастыру оңайырақ болады. Ауыл шаруашылығы өндірістік кооперативтерінің жеке қосалқы шаруашылықтарды беру процестеріне мүдделілігі туралы мәселе заңнамалық тәртіпте ескерілуге тиіс. Шектеулі мал басының өзіндік құн мен кіріс мәндеріне тәуелділігін модельдеу кезінде, дамудың негізгі сәті ретінде жеке қосалқы шаруашылықтарда шекті мәндер асып кеткенде, ұйымдасқан кәсіпкерлік нысандарына ауысу қажет. Жеке қосалқы шаруашылықтардың шаруашылық инфрақұрылымының жұмыс істеу механизмін модельдеу бойынша қорытынды жұмыс істеудің екіұштылығы немесе әртүрлілігі және экономикалық тиімділікті есепке алу әдістері болып табылады.

U. Sartov, M. Bayandin, G.Bekbusinova, A. Bekmurzayeva

**PERSONAL SUBSIDIARY PLOTS: THE ECONOMIC MECHANISM
AND THE POSSIBILITIES OF MODELING THE FUNCTIONING PROCESSES**

Annotation

In the foreseeable future, the livestock sector of personal subsidiary plots will retain its advantages and can actively participate in improving the food security of the state and export potential. The current state of personal subsidiary plots within the framework of the current legislation is considered. The possibility of financial support of personal subsidiary farms in the form of subsidies and building a model for the functioning of the entire system of personal subsidiary plots in a separate settlement or district is analyzed. Proposals have been developed: in the new law on personal subsidiary farms, to provide for subsidizing private farmsteads indirectly through procurement organizations. To the extent possible to create a high level of organization in the marketing of products, the easier it is to organize external financing opportunities. The issue of the interest of agricultural production cooperatives in the processes of providing personal subsidiary plots should be taken into account in the legislative order. When modeling the dependence of the limiting livestock on cost and income values, as a key moment of development, in personal subsidiary farms, when the limit values are exceeded, it is necessary to transform into forms of organized business. The conclusion on modeling the mechanism of functioning of the economic infrastructure of personal subsidiary plots is the ambiguity or variety of functioning and methods for accounting for the economic effect.